



AGRUPAMENTO  
DE ESCOLAS DE  
**ARGANIL**

**Implementação de um Sistema de Garantia  
da Qualidade alinhado com o Quadro de Referência  
Europeu de Garantia da Qualidade para a Educação  
e Formação Profissional  
(Quadro EQAVET)**



**Morada e contactos da entidade formadora:**

Escola Sede  
Av. das Forças Armadas – Apartado 8 | 3300 Arganil  
Tlf: 235 200 180  
Fax: 235 200 186  
E-mail: geral@esarganil.pt

**DOCUMENTO  
BASE**



# 1. Apresentação

## 1.1. Natureza do AE Arganil e do seu contexto

O Agrupamento de Escolas de Arganil (AE Arganil) criado por despacho do Secretário de Estado da Educação, de 22 de junho de 2010, é constituído pela Escola Secundária de Arganil (escola sede), pela Escola Básica 2,3 de Arganil, pela Escola Básica dos 2.º e 3.º Ciclos Professor Mendes Ferrão, em Coja, pelo Centro Escolar de Coja, pelo Centro Escolar de São Martinho, pelo JI/EB1 de Arganil, pelo JI/EB1 de Pomares, pela JI/EB1 do Sarzedo, pelo JI/EB1 de Pombeiro da Beira, num total de 9 estabelecimentos de educação/ensino. É ainda um Agrupamento de Referência, uma vez que possui uma unidade para Alunos com Multideficiência (UAEEAM) do Serviço Nacional de Intervenção Precoce na Infância (SNIPI) para os concelhos de Arganil, Góis e é sede do Centro de Formação de Associação de Escolas de Coimbra Interior (Arganil, Góis, Pampilhosa da Serra, Oliveira de Hospital e Tábua). Neste ano letivo, 2019/2020, é frequentado por 1275 alunos, divididos por 11 grupos da Educação Pré-Escolar e 65 turmas, das quais 42 correspondem ao Ensino Básico e 14 do Ensino Secundário Profissional.

O corpo docente é constituído por 155 educadores e docentes/técnicos especializados, dos quais 123 (79,4%) são quadros de Escola/Agrupamento, 16 (10,3%) são quadros de Zona, 16 (10,3%) são contratados (docentes e técnicos especializados). A maioria dos docentes tem tempo de serviço igual ou superior a 10 anos, sendo que 82 educadores/docentes apresentam tempo de serviço igual ou superior a 20 anos.

O pessoal não docente é constituído por 2 técnicos superiores,

16 assistentes técnicos e 47 assistentes operacionais, num total de 65, contando, ainda, com a colaboração de 8 funcionários do Município de Arganil. Todos estes profissionais têm um vínculo de quadro do Regime de Função Pública. A ação educativa é apoiada por uma Psicóloga a tempo inteiro e outra com meio horário, cuja primeira prioridade vai para os serviços de orientação profissional e de promoção do sucesso escolar.

Em termos de oferta educativa e formativa, para além do ensino geral, o Agrupamento oferece Cursos Profissionais e Cursos de Educação e Formação. Integra, ainda, os Cursos de Educação e Formação para Adultos (cursos EFA) e os Cursos de Português para Estrangeiros (PPT), o Pólo de Música do Conservatório de Coimbra e o Centro Qualifica.

Desde o início da sua formação, a Escola Secundária de Arganil esteve vocacionada para a formação técnica e profissional. Progressivamente, os espaços escolares e as oficinas foram sendo enriquecidos e a Escola foi conquistando influência e prestígio no meio sociocultural e junto do tecido empresarial da região.

Em resposta às necessidades de formação para o mercado de trabalho, desde o ano letivo de 2015-16, os Cursos Profissionais, lecionados na Escola Secundária de Arganil, vão ao encontro das opções dos jovens, da capacidade técnica instalada na Escola, do tecido empresarial do concelho e concelhos limítrofes.



Também em 2015, e no sentido de promover o emprego jovem no concelho de Arganil, apoiando a integração no mercado de trabalho ou numa instituição de ensino (universidade ou politécnico) de todos os jovens que acabam o ensino secundário foi implementado, com a Empresa Vumba, o Projeto 100% na Escola Secundária de Arganil, que concretiza o apoio à integração do aluno sobre quatro eixos de intervenção: apoio na identificação de oportunidades, no processo de escolha da empresa/estabelecimento de ensino e na respetiva candidatura; apoio durante o período de formação profissional (estágios) e universitária; apoio na criação de um negócio; atribuição de bolsas de estudo. A característica diferenciadora deste gabinete de apoio é o tratamento personalizado de cada caso. Em fevereiro de 2016, integramos o projeto-piloto STEP ONE instituído pela ANQEP, dinamizado pela Psicóloga e aplicado a todos os alunos do 12.º ano. O projeto Step One começou como um projeto piloto tendo como objetivos dotar alunos do ensino profissionalizante de competências de autoeficácia na procura de emprego e inculcar nesses jovens a importância do reforço da aprendizagem ao longo da vida. Em concreto este projeto tem os seguintes objetivos:

- apoiar os candidatos na fase de transição da escola para o mercado de trabalho e/ou na redefinição de estratégias para apren-

dizagem ao longo da vida, de modo a delinearem novos percursos de qualificação;

- criar uma metodologia de fácil aplicação, dirigida a grupos específicos com duas vertentes: transição para a vida ativa e reforço da aprendizagem ao longo da vida;
- dar a conhecer aos jovens o leque de oportunidades profissionais geradas pelos cursos de nível secundário de dupla certificação.

Nos anos letivos 2015/2016 e 2016/2017, o AE Arganil integrou o consórcio da Rede de Maior Empregabilidade.

Dando continuidade ao nosso trabalho no sentido de garantir a qualidade na Educação e Formação dos nossos jovens, a partir deste ano letivo, estamos a implementar o sistema de garantia da qualidade alinhado com o Quadro EQAVET para o desenvolvimento de uma cultura de melhoria contínua do EFP, sustentados por práticas de autoavaliação que permitam aos operadores de EFP refletir acerca dos seus contextos, recursos, desempenhos, formas de atuação e projetar-se no futuro; complementados com práticas de heteroavaliação que permitam uma avaliação e reconhecimento externo do trabalho desenvolvido pelos operadores de EFP.



AGRUPAMENTO  
DE ESCOLAS DE  
ARGANIL

## 2. Visão, Missão e Valores

### Visão

---

Promover o direito das crianças, jovens e adultos a serem livres, favorecendo o pensamento, discernimento e a imaginação necessários para desenvolver os seus talentos e permanecerem donos do seu destino.

### Valores/Princípios

---

Liberdade; Responsabilidade; Respeito; Exigência e Qualidade.

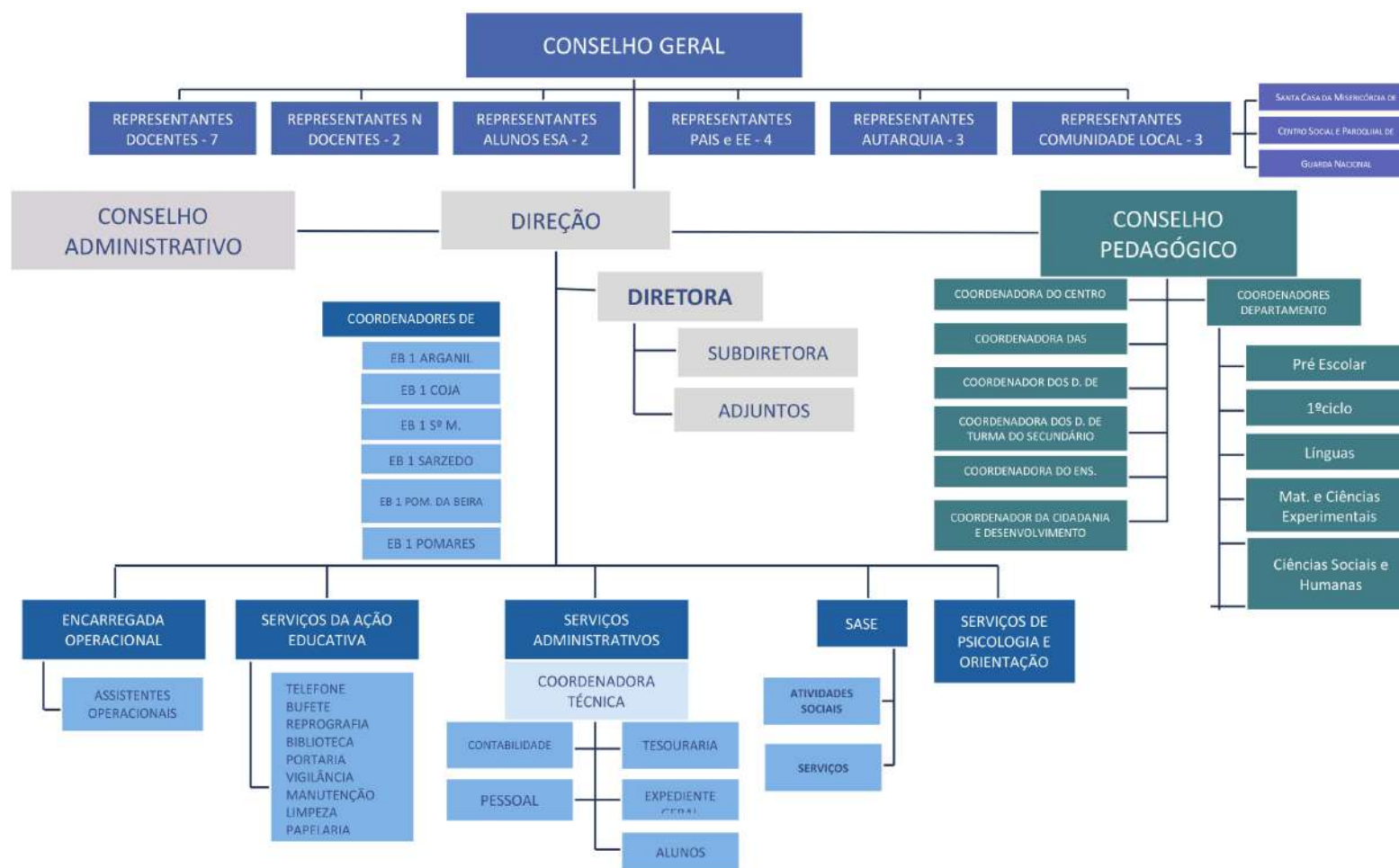
### Missão

---

Educar e formar cidadãos críticos, responsáveis e empreendedores, dotando-os de competências essenciais para a integração na vida ativa e na comunidade.

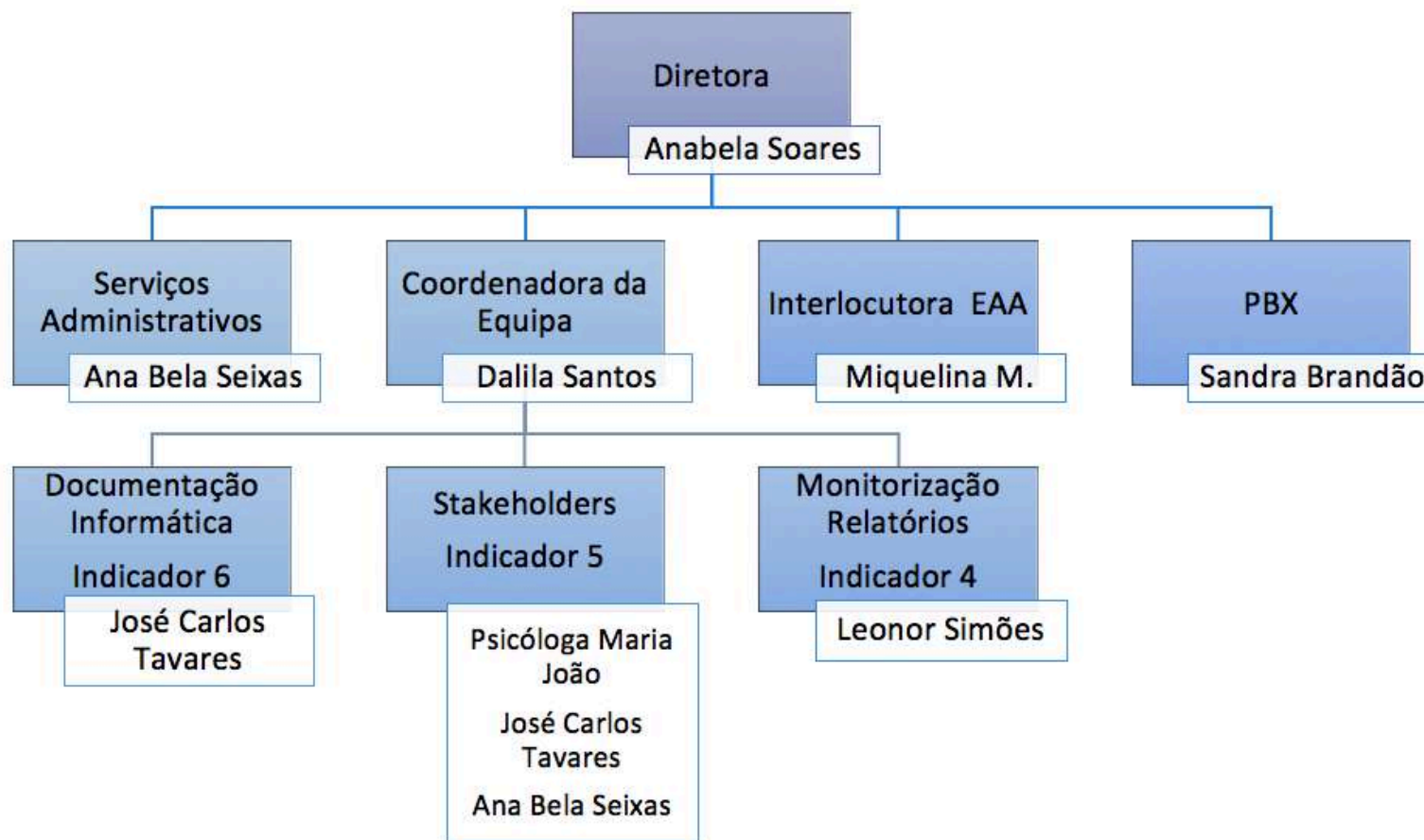


### 3. Organograma Geral





### 3. Organograma do EQAVET





## 4. Oferta Formativa dos Cursos Profissionalizantes

Desde o ano letivo de 2014-17, os Cursos Profissionais, lecionados na Escola Secundária de Arganil, foram:

<b>Cursos Profissionais</b>	<b>14-17</b>	<b>15-18</b>	<b>16-19</b>	<b>17-20</b>	<b>18-21</b>	<b>19-22</b>
<b>Animador Sociocultural</b>						X
<b>Técnico Auxiliar de Saúde</b>		X	X	X	X	X
<b>Técnico de Comércio</b>	X					
<b>Técnico de Desporto</b>				X	X	X
<b>Técnico de Gestão do Ambiente</b>		X				
<b>Técnico de Manutenção Industrial - Mecatrónica</b>	X				X	X
<b>Técnico de Mecatrónica</b>		X	X	X		
<b>Técnico de Multimédia</b>	X			X	X	X
<b>Técnico de Turismo Ambiental e Rural</b>	X	X	X	X	X	
<b>Técnico de Recursos Florestais e Ambientais</b>			X			
<b>Técnico de Vídeo</b>			X			



## 5. A Escola e a Garantia da Qualidade

O Quadro de Referência Europeu de Garantia da Qualidade para a Educação e Formação Profissional (Quadro EQAVET) foi concebido para melhorar o Ensino e Formação Profissional (EFP) no espaço europeu, colocando à disposição das autoridades e dos operadores da EFP ferramentas comuns para a gestão da qualidade, assentes numa forte articulação entre os diferentes “stakeholders” (decisores políticos, organismos reguladores, operadores de EFP, alunos/formandos, profissionais de EFP e de orientação, encarregados de educação, empresários e outros parceiros sociais) e no desenvolvimento, monitorização, avaliação e melhoria contínua da eficiência da oferta formativa.

O Agrupamento de Escolas de Arganil encontra-se em processo de alinhamento com o Quadro EQAVET tendo como objetivo o reconhecimento da qualidade das suas práticas.

Desta forma, o EQAVET assume-se como um instrumento que permitirá à Escola planear, implementar, monitorizar, avaliar e melhorar a eficiência da nossa oferta de EFP e a qualidade das práticas de gestão, implicando processos de monitorização regulares, envolvendo mecanismos de avaliação interna e externa, e relatórios de progresso, estabelecendo critérios de qualidade e descritores indicativos que sustentam a monitorização e a produção de relatórios por parte dos sistemas e dos operadores de EFP, e evidenciando a importância dos indicadores de qualidade

que suportam a avaliação, monitorização e garantia da qualidade dos sistemas e dos operadores de EFP.

Acreditamos que este processo permitirá o enraizamento de uma cultura de melhoria contínua, assumindo-se como o motor para o reforço da confiança na modalidade de ensino profissional que esteve na génese da Escola Secundária de Arganil e que celebra, neste ano letivo, 50 anos de existência.

Este compromisso envolve toda a comunidade educativa (alunos, professores, assistentes operacionais, assistentes técnicos, encarregados de educação, empresários, autarcas e representantes de outras instituições).

O processo de implementação do sistema de garantia da qualidade alinhado com o Quadro EQAVET inclui, de acordo com os princípios definidos:

- a) A elaboração deste documento-base, onde firmamos o nosso compromisso;
- b) O plano de ação em conformidade;
- c) A implementação do sistema de garantia da qualidade delineado, incluindo o trabalho sobre o conjunto dos indicadores selecionados;
- d) A solicitação da verificação (auditoria) de conformidade do sistema de garantia da qualidade com o Quadro EQAVET.





## 6. Caracterização do Sistema de Gestão e Garantia da Qualidade

A nível nacional, a Agência Nacional para a Qualificação e o Ensino Profissional (ANQEP) assume o ajustamento da oferta dos cursos profissionais de qualificação às necessidades da economia e do mercado como um objetivo estratégico para o desenvolvimento económico e social do país, dizendo apostar na valorização crescente das ofertas de Ensino Profissional. É a ANQEP que define as orientações metodológicas e os critérios de ordenamento para o planeamento e a concertação das redes de ofertas profissionalizantes, desenvolvendo o processo em articulação com a Direção-Geral dos Estabelecimentos Escolares (DGEstE).

As Comunidades Intermunicipais (CIM) são parceiras da ANQEP e da DGEstE no processo de planeamento e concertação dessas redes. O Sistema de Antecipação de Necessidades de Qualificação (SANQ) é o instrumento que enquadra as necessidades de qualificações a nível regional/sub-regional, articulado com princípios e critérios que permitem a ordenação das várias propostas apresentadas. Para os Cursos Profissionais, a ANQEP definiu quatro critérios para a definição da rede: proporcionalidade; relevância; desempenho e sustentabilidade; coesão.

Desta forma, tendo em conta estes critérios, a capacidade instalada, a perspetiva de procura por parte dos alunos e a necessidade de contribuir para que o nosso país consiga alcançar a meta dos 50% dos alunos do nível secundário em ofertas profissiona-

lizantes, o alinhamento entre as expectativas dos formandos e o mercado de trabalho atual e futuro no que à oferta formativa diz respeito, nomeadamente dentro dum modelo de garantia da qualidade enquadrado pela EQAVET, a consolidação e diversificação da oferta dentro destas áreas em que tem tradição e bons recursos oficiais e laboratoriais, procurando manter e diversificar parcerias empresariais que permitam uma formação mais próxima dos perfis solicitados pelo mercado, a persistência em alargar a oferta formativa a áreas necessárias ao mercado resultantes da análise de fontes sobre o mercado de emprego (regional, nacional e internacional), o envolvimento dos stakeholders e dos alunos, é que elaboramos as nossas propostas de rede anual para os cursos profissionais. Para além dos fatores enunciados, são auscultados em cada ano letivo, até ao mês de fevereiro, os stakeholders onde estão representados para além dos empresários da região outros parceiros económicos, autarquias, professores, alunos e encarregados de educação, Conselheiros que compõem o Conselho Consultivo (onde estão representados empresários e instituições do Ensino Superior). As propostas são submetidas ao Conselho Pedagógico até final de março e são, posteriormente, concertadas ao nível territorial da respetiva CIM, em reuniões de rede.



## 6.1. Objetivos Estratégicos e Metas a atingir

O Projeto Educativo 2019/2023 estabelece quatro importantes linhas orientadoras que norteiam a nossa ação coletiva:

1. Autoavaliação
2. Liderança e Gestão
3. Prestação do Serviço Educativo
4. Garantir Aprendizagens de Qualidade

Ao nível do Ensino Profissional foram delineados os seguintes objetivos operacionais:

- Alcançar ou superar as taxas de conclusão do Ensino Profissional a nível nacional (85% de taxa de sucesso em cada ano e 70% de taxa de conclusão, 50% de Empregabilidade);
- Certificar o processo de autoavaliação baseado num modelo de garantia da qualidade, EQAVET;
- Promover parcerias com empresas/ instituições que assegurem, com qualidade, a Formação em Contexto de Trabalho (FCT) e a implementação dos Planos Individuais de Transição (PIT) de alunos com medidas adicionais.

Assim, são objetivos estratégicos:

- a) a redução e prevenção do insucesso e do abandono escolar precoce;
- b) garantir as condições de igualdade no acesso à educação, incluindo percursos de aprendizagem, formais, não formais e informais, para a reintegração no ensino e formação;
- c) melhorar a qualidade, eficácia e eficiência do sistema de educação e de formação;
- d) alinhar o desenvolvimento da ação do agrupamento com as 4 fases de TQM (planeamento, implementação, avaliação e revisão);
- e) envolver os stakeholders (internos e externos) em todas as fases;
- f) implementar uma política de gestão da qualidade alinhada com o Quadro EQAVET;
- g) obter o selo de conformidade EQAVET.



## 6.2. Metas a alcançar -Indicadores EQAVET

Neste primeiro ciclo de implementação do Quadro EQAVET são analisados um conjunto de três indicadores, dos dez indicadores EQAVET, que vão permitir obter informação para a fase de revisão no processo cíclico de melhoria contínua da EFP, a saber:

1. Taxa de conclusão em cursos de EFP (indicador de processo-produto/resultado) - indicador n.º 4a do EQAVET);
2. Taxa de colocação após conclusão de cursos de EFP (indicador de resultado) - (indicador n.º 5a do EQAVET);
3. Utilização das competências adquiridas no local de trabalho (indicador de resultado) - (indicador n.º 6a e 6b do EQAVET);

### Fatores de risco:

- Falta de assiduidade;
- Número de módulos em atraso por falta de assiduidade;
- Idade (18 anos- associado à falta de assiduidade ou outros fatores);
- Situação socioeconómica da família (e.g. necessidade de trabalhar);
- Dificuldades ao nível da saúde mental.



A seguir apresentamos os indicadores com dados do processo de Auto Avaliação da Escola e da plataforma de gestão Pedagógica-INOVAR.

Indicador n.º 4 – Taxa de conclusão dos cursos			
DADOS DE PARTIDA: Ciclo de Formação 2014-2017: 74,29% Ciclo de Formação 2015-2018: 66,64% Ciclo de Formação 2016-2019: 53,42% - Conclusão no tempo previsto (até 31 de dezembro do último ano do ciclo de formação): 52,05% - Conclusão após o tempo previsto (até 31 de dezembro do ano seguinte ao último ano do ciclo de formação): 1,37 - Não aprovação (até 31 de dezembro do ano seguinte ao último ano do ciclo de formação): ND	Progressão		
	2019/2020	2020/2021	2021/2022
<b>Objetivos/Metas a alcançar</b>	Acima de 60 %	Acima de 65%	≥70%

Indicador n.º 5 – Taxa de Colocação após conclusão de cursos de EFP			
Situação Atual Ciclo de Formação 2014-2017 (total no mercado e em prosseguimento de estudos): 82,69 Ciclo de Formação 2015-2018 (total no mercado e em prosseguimento de estudos): 96,49% Ciclo de Formação 2016-2019 (total no mercado e em prosseguimento de estudos): 97,44%	Progressão		
	2019/2020	2020/2021	2021/2022
<b>Objetivos/Metas a alcançar</b>	Acima de 90%	Acima de 92%	≥ 94%



**Indicador n.º 6 – Utilização das competências adquiridas no local de trabalho**

**6.a) Percentagem de alunos que completaram o curso e que trabalham em profissões diretamente relacionadas com o curso/Área de Educação e Formação que concluíram**

Situação Atual	Progressão		
	2019/2020	2020/2021	2021/2022
Ciclo de formação 2014-2017: 58,82% Ciclo de Formação 2015-2018: 63,64% Ciclo de Formação 2016-2019: ND			
<b>Objetivos/Metas a alcançar</b>	Acima de 59%	Acima de 61%	≥ 63%

Relativamente a este indicador não é possível neste momento recolher qualquer informação

**6.b3) Percentagem de empregadores que estão satisfeitos com os formandos que concluíram um curso de EFP**

Situação Atual - Sem dados disponíveis	Progressão		
	2019/2020	2020/2021	2021/2022
Ciclo de Formação 2015-2018: Muito Satisfeitos .....%; Satisfeitos .....%: ND			
<b>Objetivos/Metas a alcançar: Muito satisfeitos</b>	-----	...	...



## 6.3 Identificação dos Stakeholders

Designação	Tipologia	Envolvimento	Responsabilidades	Momento de envolvimento	Evidências do envolvimento
Direção e Conselho Pedagógico	Interno	Total	Dirigir o Sistema de Avaliação da Qualidade; Definir as tarefas e responsabilidades dos vários intervenientes no processo de implementação do Sistema de Qualidade EQAVET	Ao longo do Processo; Na fase de implementação ao longo do processo	Atas das reuniões (Moodle/minutas de atas do Conselho Pedagógico)
Coordenadora do EQVET	Interno	Total	Dirigir o processo de recolha dos dados	No calendário estabelecido para as diversas etapas	Respostas aos inquéritos por parte dos alunos (Moodle/Modelo 03_EQAVET_cursos profissionais; Moodle/Modelo 04_EQAVET_cursos profissionais)
Coordenadora do EQVET/Equipa de autoavaliação	Interno	Total	Controlar a execução das diversas etapas	Ao longo do ano letivo e do ciclo de formação	Relatórios de atividades por período e por ciclos de formação (Moodle/EQAVET)
Conselho de diretores de turma/ curso profissionais	Interno	Parcial	Participar na definição da proposta de metas de transição a atingir Sinalização para o SPO dos alunos de risco	Até 15 julho	Atas das reuniões Intranet/minutas de atas de CDT)
Conselho Pedagógico	Interno	Total	Avaliar os resultados obtidos e estabelecer as metas de transição e de conclusão e por ano e por ciclo de formação	Até 25 julho	Atas das reuniões Moodle/minutas de atas do Conselho Pedagógico Relatórios de atividades



Designação	Tipologia	Envolvimento	Responsabilidades	Momento de envolvimento	Evidências do envolvimento
Conselhos de Turma	Interno	Parcial	Propor metas para a turma	outubro de cada ano	Atas das reuniões (plataforma INOVAR/área docente/reuniões/ata de CT_EB111b) Ata Inovar P050
			Avaliar os resultados da turma Definir e implementar estratégias para diminuir o absentismo dos alunos e a recuperação de módulos com base nos indicadores de comportamento, assiduidade e aproveitamento	Reuniões de avaliação por período	
Psicóloga	Interno	Parcial	Sessões de orientação escolar e profissional aos alunos do 9.ºano;  Sessões de Esclarecimento sobre a oferta formativa aos EE dos alunos do 9.ºano;  Sessões de desenvolvimento de carreira aos alunos do 11.ºano;  Projeto <i>Step One</i> aos alunos do 12.ºano  Análise dos alunos em risco de acordo com o perfil: - Falta de assiduidade; - Elevado número de módulos em atraso; - Idade (18 anos- associado à falta de assiduidade ou outros fatores); Situação socioeconómica da família (e.g. necessidade de trabalhar); - Dificuldades ao nível da saúde mental diagnosticados pelo DT; situação de risco/	Reuniões com os Diretores de turma; Sessões de com os alunos com os Diretores de turma;	Atas das reuniões Ficha de registo/consta do <i>dossier</i> técnico pedagógico do POCH Sumário do docente na plataforma INOVAR Parecer/pedido de reorientação escolar/Modelo 01_SAE_Mudança de turma
Alunos	Interno	Parcial	Responder aos diversos inquéritos aplicados	À entrada no curso (OTES e caracterização da turma) No último ano do curso (OTES) 6 meses após a conclusão do curso (janeiro/junho do ano seguinte à conclusão) Avaliação dos professores	Respostas recebidas/Relatório OTES
			Participar na avaliação dos resultados da turma	Assembleia de delegados e assembleia da turma	Atas da Assembleia de delegados e sumário na plataforma INOVAR
			Participar no Conselho Consultivo da através dos seus representantes	Reuniões do Conselho Consultivo	Atas das reuniões (Modelo 01_EQAVET)



Pais e Encarregados Educação	Externo	Parcial	Participar em reuniões onde são apresentados os objetivos do Projeto Educativo da Escola e o Regulamento Interno	Início do ano letivo	Atas das reuniões (Moodle/Modelo de ata_EE)
			Participar no Conselho Consultivo através dos seus representantes	Reuniões do Conselho Consultivo	Atas das reuniões (Modelo 01_EQAVET)
			Participar em reuniões por período para balanço do período através dos seus representantes com a Direção	Reuniões por período	Atas das reuniões (Modelo 01_EQAVET)
Empresas e/ou Instituições	Externo	Parcial	Participar no Conselho Consultivo	Na definição da oferta formativa	Atas das reuniões (Moodle/Modelo 01_EQAVET)
			Proporcionar a realização da Formação em Contexto de Trabalho	Período da realização da FCT	Celebração de Protocolos (plataforma INOVAR/FCT/P058)
			Participar na avaliação da qualidade da formação em contexto de trabalho	Final da FCT	Resposta ao questionário Moodle/Modelo 03_EQAVET
			Participar na avaliação das competências dos trabalhadores através do questionário da satisfação aos empregadores em relação à prestação dos eus trabalhadores que tenham sido aluno da Escola avaliado	março/abril do ano seguinte à conclusão do curso	Resposta ao questionário (Moodle/Modelo 05_EQAVET_cursos profissionais)
Professores Orientadores da FCT	Interno	Parcial	Proporcionar a realização da FCT	Período de realização da FCT	Celebração de protocolos (plataforma INOVAR/FCT/P058)
			Participar na avaliação da qualidade da formação em Contexto de Trabalho	Final da FCT	Caderneta de estágio/FCT (Moodle/Mod_H.2_Modelo_Base_Caderneta_FCT (Será preciso tirar o registo de assiduidade do INOVAR)
Autarquias Locais	Externo	Parcial	Participar no Conselho Consultivo	Na definição da oferta formativa	Participação nas reuniões (Modelo 01_EQAVET)
			Pronunciar-se sobre as necessidades de formação, atendendo ao tecido económico-social e a rede escolar do respetivo território	Na fase de elaboração das candidaturas	Parecer sobre a oferta formativa da Escola (Modelo 01_EQAVET)





## 7. Responsabilidades no Âmbito da Garantia da Qualidade

Direção da Escola – Dirige o Sistema de Qualidade alinhado com o Quadro de Referência Europeu de Garantia da Qualidade para a Educação e Formação Profissional. Define as tarefas e responsabilidades dos vários intervenientes no processo de implementação do Sistema de Qualidade alinhado com o EQAVET. Controla a execução das diversas etapas, nomeadamente, recolha de informação, tratamento da informação, elaboração de relatórios e divulgação de resultados.

Conselho Pedagógico – Estabelece as metas a atingir, avalia os resultados obtidos e define novas metas e estratégias para os alcançar.

Diretor de turma/Conselho de turma/Conselho dos Diretores de Turma – Sinaliza à Psicóloga os alunos em risco. Participa na definição da proposta de metas a atingir. Avalia os resultados obtidos e define estratégias para melhorar e/ou propor novas metas a atingir.

Coordenadora do EQAVET-- Em articulação com o Conselho dos Diretores de turma dos cursos profissionais define a proposta das metas a atingir, avalia os resultados obtidos e elabora estratégias para melhorar e/ou propor novas metas. Dirige o processo de recolha de dados.

Equipa EQAVET/Equipa de Autoavaliação – É a estrutura responsável pelo processo de recolha de informação, utilizadas as diversas fontes disponíveis, tais como questionários, programa

informático, etc., de acordo com o calendário definido; pelo tratamento dos dados, a elaboração de relatórios. Participa na preparação da divulgação dos resultados e na definição de novas metas e procedimentos.

Professores – Participam na elaboração da proposta de metas a atingir pelas turmas onde lecionam, avaliam os resultados e definem as estratégias a implementar para atingir as metas definidas. Participam na recolha de informação, nomeadamente, junto das empresas.

SPO/ Psicóloga – Faz o acompanhamento dos alunos de risco diagnosticados pelos diretores de turma. Dinamiza aos alunos do 11ºano sessões de encaminhamento/desenvolvimento de carreira. Dinamiza desde o ano de 2016, o projeto STEP ONE com os alunos do 12ºano. Ao longo do 9ºano faz a orientação escolar e profissional (OEP) a todos os alunos, com a devida articulação com os Diretores de turma. Aos alunos oriundos das outras escolas e através do processo on-line de pré-Inscrição, organiza também sessões de OEP.

Alunos – Participam na definição das metas a atingir através das Assembleia de Delegados de Turma e Assembleias de Turma. Respondem aos diversos inquéritos aplicados. Pela sua participação e empenho nas atividades de aprendizagem são a principal garantia para que as metas sejam atingidas.



## 8. Indicadores em Uso

Indicadores em uso Indicadores	Processo de recolha	Momento de recolha	Momento do tratamento
Percurso escolar à entrada	Aplicação de questionário plataforma INOVAR, área docente/menu inicial/CT2	Início do curso/para os alunos do 10.ºano	Até final setembro
Absentismo	Plataforma INOVAR/área de gestão/monitorização/mapas EQAVET	Final do 1.º e 2.º período Final do ano letivo	Até 3ª semana do 2.º e 3.º período Até final de julho
Módulos Não Realizados	Plataforma INOVAR/ área docente/menu inicial P118/Ficha de progressão Modular	Final do 1.º e 2.º período Final do ano letivo	Até 3ª semana do 2.º e 3.º período Até final de julho
Desistências	Plataforma INOVAR/área de gestão/monitorização/mapas EQAVET e INOVAR/área docente/reuniões/ata de CT	Final do 1.º e 2.º período Final do ano letivo	Até 3ª semana do 2.º e 3.º período Até final de julho
Taxa de Transição	Plataforma INOVAR/área de gestão/monitorização/mapas EQAVET	Final do ano letivo (10.º e 11.º ano)	Final do ano letivo
Avaliação da Formação	Aplicação de questionário aos alunos no 10 e 11.º e 12 anos Mod_D.1_Questionário_Avaliação_Formador  Aplicação de questionário aos alunos do 12.º ano	<i>fevereiro</i>  Seis meses após a conclusão do curso	Até um mês após a recolha
Taxa de Conclusão	Plataforma INOVAR/área de gestão/monitorização/mapas EQAVET	Até 31 de dezembro do último ano do ciclo de formação 31 de dezembro do ano seguinte ao último ano do ciclo de formação	Até final de abril Até final de dezembro do ano seguinte
Taxa de Empregabilidade / Satisfação dos ex-alunos	Aplicação de questionário a ex-alunos Moodle/Modelo 04_EQAVET_cursos profissionais	6 meses após a conclusão do curso (janeiro) 1 anos após a conclusão do curso, 2 anos e 3 anos após a conclusão do curso	Até um mês após a recolha
Satisfação dos Empregadores	Questionários às empresas empregadoras Moodle/Modelo 05_EQAVET_cursos profissionais Utilização de Competências adquiridas no local de trabalho	março/abril	Até final de julho
Taxas de Satisfação com a FCT (alunos Entidades de acolhimento)	Moodle/Modelo_03_EQAVET_Questionário_FCT	Final da FCT nos 11.º e 12.º anos	Até final de setembro



## 9. Explicitação da estratégia de monitorização de processos tendo em conta as fases do ciclo da qualidade

O Projeto Educativo e o Plano Anual de Atividades são os documentos de referência para o planeamento e o desenvolvimento das diversas ações ao longo do processo de avaliação e as suas diversas tarefas. A definição das metas seguirá a seguinte metodologia:

	outubro	junho	julho
<b>Conselho de turma dos 10.ºanos</b>	Definição de propostas de metas relativamente aos indicadores definidos em Conselho Pedagógico de assiduidade, aproveitamento escolar (módulos realizados), comportamento e desistências, ouvida a Assembleia de alunos		
<b>Assembleia de alunos dos 10.ºanos</b>			
<b>Conselhos de Turma do 10º e 11º ano</b>		Propostas de metas sobre aqueles indicadores para o ano letivo seguinte	
<b>Conselho dos Diretores de turma</b>			Definem propostas de metas para os indicadores para o próximo ano letivo



- No mês de outubro, os Conselhos de Turma das novas turmas (10º ano) definirão as propostas de metas relativamente aos indicadores de assiduidade (Plano de estudos e desenvolvimento Curricular do AE\_PDCE), aproveitamento escolar (módulos realizados), comportamento e desistências. Sobre estas propostas é dado parecer nas Assembleias de Turma. Estas propostas serão ratificadas em reunião de Conselho de diretores de turma e constarão do Plano Curricular da respetiva turma;
- Até dia 31 de junho, os Conselhos de Turma do 10º e 11º ano definirão as propostas de metas sobre aqueles indicadores para

o ano letivo seguinte. Sobre estas propostas é dado parecer nas Assembleias de Turma, no início do 1º período do ano seguinte. Estas propostas serão ratificadas pelo Conselho de Diretores de turma/Equipas Educativas e também integrarão os respetivos Planos Curriculares de Turma;

- O Conselho de Diretores de turma/Equipas Educativas proporá, até 20 de julho, as metas, com base nos quais o Conselho Pedagógico definirá os indicadores para toda a Escola para o ano letivo seguinte.

	setembro	Final de cada período	Final do ano letivo	dezembro	Até final de fevereiro	março/abril
Turmas do 10.ºano	Aplicação aos alunos, pelo DT, do questionário inicial (INOVAR/CT2)					
Todas as turmas		Recolha de dados (INOVAR/P073) e INOVAR, área docente/menu inicial/EB205).				
Turmas do 10º e 11º anos			Apuramento da Taxa de transição (INOVAR/P078)			
Turmas do 12.ºano			Aplicação do questionário OTES			
Turmas do 12.ºano				Apurada a taxa de conclusão de ciclo de formação INOVAR/P063		
Ex-alunos					Aplicação do questionário (Moodle/Modelo 04_EQAVET)	
Empresas						Inquérito às empresas (Moodle/Modelo 05_EQAVET)



A recolha de dados processa-se do seguinte modo:

- No início do Curso, em setembro, será aplicado um questionário (plataforma INOVAR, área docente/menu inicial/CT2) aos alunos do 10.º ano com o objetivo de conhecer o seu percurso escolar, o contexto sociocultural das famílias e as expectativas. Até ao final de setembro os resultados serão analisados, servindo de base de trabalho para que os respetivos Conselhos de Turma definam as primeiras metas;
- No final do 1º, 2º e 3º períodos, através do programa de gestão pedagógica (plataforma INOVAR, área docente/menu inicial/P073), serão recolhidos dados sobre desistências, módulos em atraso e horas por compensar, e definidas estratégias para a recuperação de faltas e de módulos,
- No final do 10º ano e 11º ano, através do programa de gestão pedagógica (plataforma INOVAR, área docente/menu inicial/P078), serão apuradas as taxas de transição de cada turma;
- No 12º ano, depois da ida dos alunos para Formação em Contexto de Trabalho, será solicitado aos mesmos o preenchimento de um inquérito do OTES (Observatório dos Trajetos dos alunos do Ensino Secundário) em que avaliarão diversos aspetos de vida escolar (aulas, relação com os professores e outros trabalhadores, opinião sobre equipamentos e instalações, entre outros.). Estes dados, depois de tratados, serão integrados na avaliação interna;
- No final de dezembro será apurada a taxa de conclusão do ciclo de formação, através do programa de gestão pedagógica (plataforma INOVAR, área docente/menu inicial/P063), e incluída no relatório referido no ponto anterior;
- Seis meses após a conclusão do Curso (até final de fevereiro), através de um questionário aplicado aos ex-alunos (Moodle/Mo-

delo 04\_EQAVET), será apurada a taxa de colocação no mundo do trabalho, a taxa de prosseguimento de estudos e a colocação na área de formação, sendo o relatório elaborado até abril;

- Nos meses de março/abril, será feito um inquérito às empresas (Moodle/Modelo 05\_EQAVET) onde estão colocados ex-alunos para apurar a utilização de competências adquiridas no local de trabalho, bem como o grau de satisfação dos empresários e/ou empregadores. O relatório será, também, elaborado até 31 de abril.

O grau de cumprimento das metas definidas, os possíveis desvios e a definição de estratégias para a sua concretização serão realizados de forma sistemática e periódica nos seguintes órgãos:

- No final de cada período, os Conselhos de Turma farão a avaliação dos indicadores relativos à assiduidade, aproveitamento escolar (módulos não realizados) e desistências e definirão as estratégias a adotar, que serão integradas no Plano Curricular de Turma (plataforma INOVAR, área docente/menu inicial/EB205). Estes resultados e medidas serão discutidos pelos alunos, para respetivo parecer, em Assembleias de Turma, a realizar no início do 2º e 3º período;
- No início do 2º e 3º período e até 20 de julho, a coordenação dos cursos profissionais fará a avaliação destes resultados ao nível do Conselho Pedagógico e tomará as medidas adequadas;
- No início do 2º e 3º período e no final do ano, o Conselho Pedagógico analisará os resultados a nível nacional e definirá as orientações que os Conselhos de Turma deverão adotar.



## 10. Análise integrada dos resultados dos indicadores

Após o final de cada ano letivo, será elaborado o relatório de autoavaliação anual do próprio agrupamento, até ao final do mês de outubro, incidindo sobre os resultados dos principais indicadores, tendo como objetivo auxiliar na definição ou redefinição de objetivos para o ano seguinte. Para além disso, no caso do EQAVET, será produzido o relatório do Operador.

Neste relatório serão, também, incorporados e analisados os resultados sobre colocação no mundo do trabalho, a percentagem de alunos nas respetivas áreas de formação, a utilização das competências adquiridas e o grau de satisfação das entida-

des empregadoras, apurados e tratados nos meses de fevereiro, março e abril, relativos ao último ciclo de formação.

Para cada um destes indicadores será definido um plano de ação de melhoria, que poderá conter mais do que um objetivo específico e que, tendo em conta os principais resultados apurados no relatório anual, definirá metas para o ano letivo seguinte, as estratégias e etapas para alcançar essas metas, identificará os responsáveis pela implementação dessas estratégias, o calendário para a sua implementação e fará uma avaliação comparativa para medir o sucesso das ações.



## 11. Estratégia de Comunicação e divulgação dos Resultados

Todos os documentos orientadores são publicitados na rede interna e na página da escola e será integrada no nosso jornal Ecos do Açor uma rubrica acerca do EQAVET. A divulgação irá realizar-se nas fases de planeamento (com duração espectável de dois meses), implementação (esta fase decorre até ao final dos períodos de lecionação e/ou de formação em contexto empresarial), avaliação e de revisão.

A comunicação e divulgação dos resultados alcançados serão realizadas na reunião do Conselho Consultivo (até dia 31 de mar-

ço), nas Assembleias de Turma e dos Delegados de Turma (início do mês de outubro, em cada ano letivo), na Reunião Geral de Professores (até 30 de setembro), na página da Escola, em local visível pela comunidade escolar (até final de outubro). Deste modo será possível proceder à divulgação de resultados junto de alunos, professores, encarregados de educação, assistentes operacionais, comunidade educativa e qualquer elemento do público geral que possa ter interesse em conhecer estes dados.

- Anexo 1: Plano de ação e cronograma de atividades
- Anexo 2: Modelos dos questionários contantes na página da Escola/www.esarganil.pt
- Inquérito por questionário aos alunos para avaliar a FCT: Modelo\_03\_EQAVET\_Questionário\_FCT ([link](#))
- Inquérito por questionário aos ex-alunos que concluíram o 12.ºano: Modelo 04\_EQAVET\_Questionário\_Ex alunos ([link](#))
- Inquérito por questionário às Empresas: Modelo 05\_EQAVET\_Questionário\_Satisfação\_Empregadores ([link](#))



[www.esarganil.pt](http://www.esarganil.pt)